

*Konjunkturstatistik, löner för statlig sektor,  
november 2008*

Salaries in The Governmental Sector, November 2008

---

## I korta drag

Löneökningen för statlig sektor var 3,1 procent

Den preliminära genomsnittliga månadslönen för hel- och deltidsanställda inom statlig sektor var 29 400 kronor under november 2008. Detta är en ökning med 3,1 procent sedan november 2007.

Inom civilförvaltningen ökade lönerna med 3,3 procent och för försvaret ökade lönerna med 2,2 procent.

För kvinnor inom statlig sektor ökade lönerna med 3,7 procent medan männens löner ökade med 2,7 procent.

Förändringstalen är baserade på skillnader mellan de definitiva lönerna 2007 och de preliminära lönerna 2008.

Antal sysselsatta minskade med 2,0 procent

Antalet sysselsatta inom den statliga sektorn var 223 740 under november 2008. Detta är jämfört med november 2007 en minskning med 4 540 personer eller 2,0 procent. De sysselsatta var fördelade på 111 980 kvinnor och 111 760 män.

Inom civilförvaltningen var antalet sysselsatta 202 020 under november 2008. Detta är jämfört med november 2007 en minskning med 3 870 personer.

Inom försvaret minskade antalet anställda med 630 personer till 20 230 under samma period.

Medlingsinstitutet  
National Mediation Office



Christina Eurén, tfn 08-545 292 40/45,  
christina.euren@mi.se  
www.mi.se

Ann-Katrin Larsson, SCB, tfn 019-17 68 80  
anki.larsson@scb.se  
www.scb.se

Statistiken har producerats av SCB på uppdrag av Medlingsinstitutet (MI), som ansvarar för officiell statistik inom området.

ISSN 0082-0237 Serie AM – Arbetsmarknad. Utkom den 30 januari 2009.  
URN:NBN:SE:SCB-2009-AM17SM0901\_pdf  
Tidigare publicering: Se avsnittet Fakta om statistiken.  
Utgivare av Statistiska meddelanden är Mats Wadman, SCB.

## Innehåll

<b>Statistiken med kommentarer</b>	<b>3</b>
<b>Löner</b>	<b>3</b>
Löneutveckling inom statlig sektor	4
<b>Sysselsättning</b>	<b>4</b>
<b>Tabeller</b>	<b>5</b>
1. Statlig sektor – genomsnittlig månadslön, fördelad efter myndighet, november 2008	5
2. Statlig sektor – genomsnittlig månadslön, inklusive retroaktiv lön, fördelad efter myndighet, november 2007	6
3. Statlig sektor – genomsnittlig månadslön fördelad efter näringsgren, november 2008	7
4. Statlig sektor – genomsnittlig månadslön, utveckling fr.o.m. november 2006 t.o.m. november 2008	8
5. Statlig sektor – genomsnittlig månadslön för Civilförvaltningen och Försvaret, utveckling fr.o.m. november 2006 t.o.m. november 2008	9
6. Statlig sektor – antal sysselsatta fördelade efter myndighet, november 2008	10
7. Statlig sektor – antal sysselsatta fördelade efter län, november 2008	11
8. Statlig sektor – antal sysselsatta fördelade efter näringsgren, november 2008	12
<b>Fakta om statistiken</b>	<b>13</b>
<b>Inledning</b>	<b>13</b>
<b>Detta omfattar statistiken</b>	<b>13</b>
Objekt och population	13
Statistiska mått	13
Variabler	14
Redovisningsgrupper	14
<b>Så görs statistiken</b>	<b>14</b>
<b>Statistikens tillförlitlighet</b>	<b>15</b>
Bortfall	15
Täckning	15
<b>Bra att veta</b>	<b>15</b>
Spridningsformer	15
Primärmaterial	15
Annan statistik	15
<b>In English</b>	<b>16</b>
<b>Summary</b>	<b>16</b>
<b>List of tables</b>	<b>16</b>
<b>List of terms</b>	<b>17</b>

## Statistiken med kommentarer

### Löner

Löneutvecklingen mellan november 2007 och november 2008 var för hel- och deltidstjänstgörande 3,1 procent. Kvinnornas löner ökade med 3,7 procent och männens löner ökade med 2,7 procent. Den genomsnittliga månadslönen för deltidstjänstgörande i tabellen nedan är uppräknad till heltidslön.

#### Genomsnittlig månadslön och procentuell förändring fördelad efter heltid/deltid

	Genomsnittlig månadslön		
	November 2007	November 2008	%
<b>Heltidstjänstgörande</b>			
Kvinnor	26 770	27 770	+ 3,7
Män	30 430	31 260	+ 2,7
Totalt	28 730	29 620	+ 3,1
<b>Deltidstjänstgörande</b>			
Kvinnor	25 370	26 250	+ 3,5
Män	30 510	31 270	+ 2,5
Totalt	27 030	27 860	+ 3,1
<b>Hel- och deltidstjänstgörande</b>			
Kvinnor	26 530	27 510	+ 3,7
Män	30 440	31 260	+ 2,7
Totalt	28 510	29 400	+ 3,1

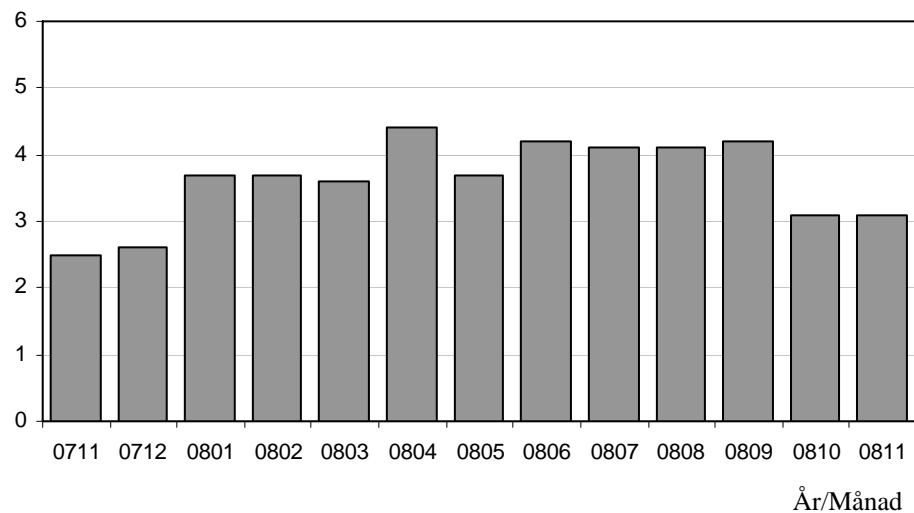
För civilförvaltningen ökade lönerna med 3,3 procent mellan november 2007 och november 2008. Försvarets löner ökade med 2,2 procent och löneökningen för den totala statliga sektorn var 3,1 procent för samma period.

#### Genomsnittlig månadslön och procentuell förändring fördelad efter myndighetsgrupper

	Genomsnittlig månadslön		
	November 2007	November 2008	%
<b>Civilförvaltningen</b>			
Kvinnor	26 500	27 470	+ 3,7
Män	30 310	31 200	+ 3,0
Totalt	28 320	29 240	+ 3,3
<b>Försvaret</b>			
Kvinnor	26 450	27 730	+ 4,8
Män	31 030	31 470	+ 1,4
Totalt	30 010	30 660	+ 2,2
<b>Totalt</b>			
Kvinnor	26 530	27 510	+ 3,7
Män	30 440	31 260	+ 2,7
Totalt	28 510	29 400	+ 3,1

## Löneutveckling inom statlig sektor

Procent



Diagrammet ovan som visar löneutvecklingen inom den statliga sektorn baseras på preliminära löneuppgifter plus retroaktiv lön jämfört mot definitiva löneuppgifter 12 månader tidigare.

## Sysselsättning

Antalet sysselsatta i den statliga sektorn minskade med 4 540 personer mellan november 2007 och november 2008. Civilförvaltningen minskade med 3 870 personer och försvarets minskning uppgick till 630 personer för samma period.

### Antal sysselsatta och procentuell förändring

	Antal sysselsatta		
	November 2007	November 2008	%
<b>Civilförvaltningen</b>	205 900	202 020	- 1,9
Omräknat till heltidspersoner	178 850	176 180	- 1,5
<b>Försvaret</b>	20 860	20 230	- 3,0
Omräknat till heltidspersoner	19 900	19 260	- 3,2
<b>Totalt</b>	228 280	223 740	- 2,0
Omräknat till heltidspersoner	200 120	196 770	- 1,7

## Tabeller

**1. Statlig sektor – genomsnittlig månadslön, fördelad efter myndighet, november 2008**

## 1. Governmental sector – average monthly salary, by authority, November 2008

Myndighet	Genomsnittlig månadslön, kronor							Förändring från föregående år	
	Heltidstjänstgörande			Deltids-tjänst-görande Totalt	Hel- och deltidstjänstgörande			Kronor	Procent
	Kvinnor	Män	Totalt		Kvinnor	Män	Totalt		
TOTALT	27 768	31 264	29 622	27 861	27 511	31 264	29 404	892	3,1
HELSTATLIG VERKSAMHET	27 765	31 267	29 623	27 863	27 509	31 267	29 406	891	3,1
CIVILFÖRVALTNINGEN	27 729	31 203	29 463	27 774	27 468	31 202	29 239	921	3,3
Polisväsendet	25 832	29 478	28 181	27 069	25 764	29 490	28 090	13	0,0
Domstolsväsendet	28 307	37 020	30 926	26 072	28 125	37 007	30 748	1 170	4,0
Kriminalvården	23 657	23 935	23 815	26 261	23 802	24 208	24 026	761	3,3
Migrationsverket	25 704	27 514	26 413	26 321	25 670	27 639	26 403	744	2,9
Försäkringskassan	24 517	28 348	25 449	24 894	24 396	28 765	25 376	418	1,7
Skatteverket	26 960	31 267	28 680	26 100	26 532	31 249	28 225	658	2,4
Länsstyrelserna	26 505	29 301	27 702	26 222	26 378	29 136	27 508	1 117	4,2
Kronofogdemyndigheten	24 498	27 995	25 773	24 856	24 404	28 031	25 656	916	3,7
Tullverket	27 691	28 530	28 181	26 854	27 405	28 510	28 010	343	1,2
Universitet och högskolor	28 827	33 350	31 088	28 859	28 418	33 136	30 658	1 072	3,6
Lantbruksuniversitetet	27 327	31 487	29 391	28 139	27 172	31 448	29 175	571	2,0
Skogsstyrelsen	26 715	28 028	27 641	23 909	26 470	27 954	27 513	1 226	4,7 <sup>1</sup>
Banverket	29 880	31 574	31 250	30 725	29 844	31 587	31 227	1 925	6,6
Vägverket	29 825	31 111	30 803	30 455	29 508	31 216	30 778	2 454	8,7
Arbetsförmedlingen	27 396	28 582	27 890	26 010	27 027	28 494	27 585	1 527	5,9
Övriga myndigheter	30 526	34 121	32 130	28 743	30 055	33 877	31 695	978	3,2
FÖRSVARET	27 788	31 434	30 692	29 971	27 727	31 465	30 656	649	2,2
ÖVR STATLIGT LÖNE- REGLERAD VERKSAMHET	29 207	28 751	29 014	27 377	28 262	29 184	28 632	1 457	5,4

Förändringssiffrorna är baserade på skillnader mellan de definitiva lönerna 2007 och de preliminära lönerna 2008.

1) Förändringssiffran är påverkad av strukturella förändringar.

## 2. Statlig sektor – genomsnittlig månadslön, inklusive retroaktiv lön, fördelad efter myndighet, november 2007

2. Governmental sector – average monthly salary, including retroactive salary, by authority, November 2007

Myndighet	Genomsnittlig månadslön, kronor							Förändring från föregående år	
	Heltidstjänstgörande			Deltids-tjänstgörande	Hel- och deltidstjänstgörande			Kronor	Procent
	Kvinnor	Män	Totalt	Totalt	Kvinnor	Män	Totalt		
TOTALT	26 774	30 432	28 725	27 033	26 532	30 438	28 512	697	2,5
HELSTATLIG VERKSAMHET	26 772	30 436	28 727	27 036	26 531	30 442	28 515	698	2,5
CIVILFÖRVALTNINGEN	26 745	30 299	28 530	26 951	26 501	30 308	28 318	654	2,4
Polisväsendet	25 669	29 566	28 195	26 740	25 587	29 551	28 077	760	2,8
Domstolsväsendet	26 757	36 582	29 751	25 232	26 599	36 557	29 578	147	0,5
Kriminalvården	22 897	23 125	23 027	25 746	23 082	23 411	23 265	-80	-0,3
Migrationsverket	25 068	26 554	25 655	25 694	25 036	26 694	25 659	278	1,1
Försäkringskassan	24 150	27 790	25 040	24 424	24 001	28 234	24 958	772	3,2
Skatteverket	26 248	30 656	28 020	25 449	25 850	30 639	27 567	504	1,9
Länsstyrelserna	25 284	28 198	26 563	25 213	25 200	28 057	26 391	825	3,2
Kronofogdemyndigheten	23 695	27 059	24 928	23 487	23 445	27 233	24 740	281	1,1
Tullverket	27 407	28 203	27 878	26 534	27 073	28 140	27 667	264	1,0
Universitet och högskolor	27 619	32 330	29 995	27 923	27 253	32 125	29 586	557	1,9
Lantbruksuniversitetet	26 765	31 037	28 908	27 260	26 469	30 992	28 604	393	1,4
Skogsstyrelsen	25 327	26 836	26 403	24 641	25 125	26 788	26 287	1 162	4,6
Banverket	28 023	29 578	29 300	29 355	28 057	29 602	29 302	344	1,2
Vägverket	26 349	28 925	28 279	28 954	26 233	29 075	28 324	834	3,0
Arbetsmarknadsverket	25 829	26 921	26 289	24 924	25 525	26 903	26 058	244	0,9
Övriga myndigheter	29 512	33 074	31 120	27 991	29 068	32 859	30 717	939	3,2
FÖRSVARET	26 527	30 990	30 060	29 025	26 452	31 030	30 007	1 091	3,8
ÖVR STATLIGT LÖNE-REGLERAD VERKSAMHET	27 536	27 528	27 532	26 051	26 682	27 887	27 175	430	1,6

Förändringssiffrorna är baserade på skillnader mellan de definitiva lönerna 2006 och de definitiva lönerna 2007.

**3. Statlig sektor – genomsnittlig månadslön fördelad efter näringsgren, november 2008****3. Governmental sector – average monthly salary by industry sector, November 2008**

Näringsgren/SNI 2002	Genomsnittlig månadslön, kronor							Förändring från föregående år	
	Heltidstjänstgörande			Deltids- tjänst- görande Totalt	Hel- och deltidstjänstgörande			Kronor	Procent
	Kvinnor	Män	Totalt		Kvinnor	Män	Totalt		
TOTALT	27 768	31 264	29 622	27 861	27 511	31 264	29 404	892	3,1
F Byggverksamhet	29 674	30 615	30 466	30 042	29 565	30 629	30 446	1 464	5,1 <sup>1</sup>
J Finansiell verksamhet	26 649	29 119	27 632	24 591	26 235	28 962	27 228	1 117	4,3
K Fastighetsverksamhet, företagstjänster	28 013	30 852	29 436	27 318	27 661	30 824	29 136	1 228	4,4
L Offentlig förvaltning och försvar	27 528	30 987	29 340	27 412	27 294	31 007	29 152	763	2,7
75.1 Offentlig förvaltning	29 285	33 034	30 960	27 896	28 840	32 945	30 574	1 175	4,0
75.2 Utrikesförvaltning och försvar	26 820	30 137	28 931	27 747	26 725	30 152	28 850	486	1,7
75.3 Obligatorisk socialförsäkring	24 517	28 348	25 449	24 894	24 396	28 765	25 376	306	1,2
M Utbildning	28 653	33 172	30 875	28 715	28 260	32 974	30 464	1 024	3,5
80.1 Grundskoleutbildning	26 651	27 960	26 969	21 921	26 029	27 456	26 356	891	3,5
80.3 Högskoleutbildning	28 738	33 244	30 986	28 827	28 345	33 043	30 571	1 035	3,5
N Hälsa- och sjukvård, sociala tjänster	23 962	25 978	24 888	26 617	24 188	26 484	25 225	677	2,8
O Andra samhälls- och personliga tjänster	27 114	28 310	27 674	25 258	26 715	28 070	27 314	794	3,0

Förändringssiffrorna är baserade på skillnader mellan de definitiva lönerna 2007 och de preliminära lönerna 2008.

1) Förändringssiffran är påverkad av strukturella förändringar.

#### 4. Statlig sektor – genomsnittlig månadslön, utveckling fr.o.m. november 2006 t.o.m. november 2008

#### 4. Governmental sector – average monthly salary, from November 2006 to November 2008

Mätmånad	Genomsnittlig månadslön, kronor			Förändring från föregående år, procent		
	preliminär	preliminär+retro	definitiv	preliminär mot preliminär	preliminär+retro mot definitiv	definitiv mot definitiv
nov-06	27 360	–	27 820	4,0	–	3,8
dec-06	27 670	–	27 860	4,3	–	3,7
jan-07	27 730	–	27 950	4,4	–	3,8
feb-07	27 710	–	27 900	4,4	–	3,8
mar-07	27 740	–	27 940	4,3	–	3,9
apr-07	27 800	–	27 990	4,2	–	3,4
maj-07	27 890	–	28 060	4,2	–	3,7
jun-07	27 840	–	27 970	4,0	–	3,9
jul-07	27 850	–	27 970	4,0	–	3,8
aug-07	27 720	–	27 840	3,7	–	3,6
sep-07	27 910	–	28 010	3,1	–	3,0
okt-07	28 040	–	28 460	3,1	–	2,6
nov-07	28 100	–	28 510	2,7	–	2,5
dec-07	28 200	28 580	–	1,9	2,6	–
jan-08	28 200	28 980	–	1,7	3,7	–
feb-08	28 180	28 950	–	1,7	3,7	–
mar-08	28 230	28 930	–	1,8	3,6	–
apr-08	28 540	29 210	–	2,7	4,4	–
maj-08	28 590	29 090	–	2,5	3,7	–
jun-08	28 900	29 150	–	3,8	4,2	–
jul-08	28 920	29 110	–	3,8	4,1	–
aug-08	28 790	28 970	–	3,8	4,1	–
sep-08	29 030	29 180	–	4,0	4,2	–
okt-08	29 230	29 350	–	4,2	3,1	–
nov-08	29 400	29 400	–	4,6	3,1	–



### 5. Statlig sektor – genomsnittlig månadslön för Civilförvaltningen och Försvaret, utveckling fr.o.m. november 2006 t.o.m. november 2008

5. Governmental sector – average monthly salary in the Civil Service and The Defence Organization, from November 2006 to November 2008

Mätmånad	Genomsnittlig månadslön, kronor			Förändring från föregående år, procent		
	preliminär	preliminär+retro	definitiv	preliminär mot preliminär	preliminär+retro mot definitiv	definitiv mot definitiv
nov-06	27 340	–	27 800	4,0	–	3,8
dec-06	27 650	–	27 840	4,2	–	3,7
jan-07	27 720	–	27 930	4,5	–	3,8
feb-07	27 690	–	27 880	4,4	–	3,8
mar-07	27 710	–	27 920	4,3	–	3,9
apr-07	27 780	–	27 960	4,2	–	3,4
maj-07	27 870	–	28 040	4,2	–	3,7
jun-07	27 810	–	27 950	4,0	–	3,9
jul-07	27 830	–	27 950	4,0	–	3,8
aug-07	27 700	–	27 810	3,7	–	3,5
sep-07	27 890	–	27 980	3,1	–	3,0
okt-07	28 020	–	28 440	3,1	–	2,6
nov-07	28 070	–	28 490	2,7	–	2,5
dec-07	28 170	28 560	–	1,9	2,6	–
jan-08	28 180	28 960	–	1,7	3,7	–
feb-08	28 160	28 920	–	1,7	3,7	–
mar-08	28 210	28 910	–	1,8	3,6	–
apr-08	28 520	29 180	–	2,7	4,4	–
maj-08	28 570	29 070	–	2,5	3,7	–
jun-08	28 870	29 120	–	3,8	4,2	–
jul-08	28 890	29 090	–	3,8	4,1	–
aug-08	28 760	28 940	–	3,8	4,1	–
sep-08	29 010	29 150	–	4,0	4,2	–
okt-08	29 200	29 330	–	4,2	3,1	–
nov-08	29 380	29 380	–	4,7	3,1	–

**6. Statlig sektor – antal sysselsatta fördelade efter myndighet, november 2008**

## 6. Governmental sector – number of employees by authority, November 2008

Myndighet	Antal					Förändring från föregående år	Heltidspersoner	
	Samtliga	Heltids-tjänstgörande		Deltids-tjänstgörande			Antal	Därav kvinnor, procent
		Kvinnor	Män	Kvinnor	Män			
TOTALT	223 741	80 461	91 356	31 520	20 404	-4 541	196 771	49,4
HELSTATLIG VERKSAMHET	223 275	80 304	91 241	31 398	20 332	-4 529	196 416	49,3
CIVILFÖRVALTNINGEN	202 023	76 048	76 275	30 613	19 087	-3 873	176 182	52,3
Justitiedepartementet	47 783	18 112	22 569	4 030	3 072	847	44 323	46,1
Polisväsendet	25 899	7 824	14 246	2 024	1 805	387	24 069	37,4
Domstolsväsendet	6 149	3 953	1 767	310	119	4	5 968	69,4
Kriminalvården	9 837	3 478	4 572	984	803	309	8 843	44,9
Migrationsverket	3 022	1 556	999	354	113	157	2 864	62,8
Utrikesdepartementet	2 724	1 394	909	345	76	191	2 485	61,9
Försvarsdepartementet	188	79	73	15	21	4	159	51,6
Socialdepartementet	19 818	10 487	4 564	3 307	1 460	-440	17 725	70,8
Försäkringskassan	13 337	8 221	2 646	2 133	337	-706	12 520	77,5
Finansdepartementet	25 494	11 403	9 074	3 758	1 259	-1 294	23 963	58,8
Skatteverket	10 469	4 865	3 233	1 956	415	-488	9 840	64,1
Länsstyrelserna	5 569	2 584	1 946	709	330	-196	5 215	58,8
Kronofogdemyndigheten	2 298	1 216	703	300	79	-167	2 196	65,3
Tullverket	2 110	732	1 019	248	111	-96	2 009	45,3
Utbildningsdepartementet	63 246	19 937	19 076	13 991	10 242	-950	48 240	53,4
Universitet och högskolor	59 170	17 736	17 960	13 403	10 071	-894	44 493	52,1
Jordbruksdepartementet	7 872	2 989	2 810	1 243	830	1 493	6 800	53,4
Lantbruksuniversitetet	3 471	1 160	1 160	698	453	234	2 816	52,6
Skogsstyrelsen	1 083	261	635	34	153	-877	988	27,7
Miljödepartementet	4 429	1 673	1 779	615	362	80	4 096	51,3
Näringsdepartementet	17 136	4 174	11 082	951	929	-2 374	16 399	29,2
Banverket	6 587	1 169	4 954	235	229	30	6 417	20,6
Vägverket	7 020	1 458	4 685	364	513	-522	6 662	25,3
Integrations- och jämställdhetsdepartementet	476	261	137	53	25	-76	441	66,4
Kulturdepartementet	3236	1181	1031	680	344	-153	2640	56,1
Arbetsmarknadsdepartementet	9 621	4 358	3 171	1 625	467	-1 201	8 912	61,2
Arbetsförmedlingen	8 657	3 896	2 811	1 542	408	-837	8 004	61,7
FÖRSVARET	20 227	3 727	14 558	732	1 210	-632	19 256	21,7
RIKSDAGENS VERK	1 025	529	408	53	35	-24	978	57,0
ÖVR STATLIGT LÖNEREGLERAD VERKSAMHET	466	157	115	122	72	-12	355	60,0

**7. Statlig sektor – antal sysselsatta fördelade efter län, november 2008**

## 7. Governmental sector – number of employees by county, November 2008

Län	Antal					Förändring från föregående år	Heltidspersoner	
	Samtliga	Heltids- tjänstgörande		Deltids- tjänstgörande			Antal	Därav kvinnor, procent
		Kvinnor	Män	Kvinnor	Män			
TOTALT	223 741	80 461	91 356	31 520	20 404	-4 541	196 771	49,4
Stockholm	63 857	25 489	25 303	8 158	4 907	-2 177	57 220	52,1
Uppsala	15 106	4 748	5 514	2 852	1 992	-290	12 349	49,3
Södermanland	4 103	1 602	1 694	512	295	-306	3 740	51,3
Östergötland	11 942	3 962	4 889	1 791	1 300	465	10 409	48,0
Jönköping	5 897	2 049	2 672	762	414	130	5 410	46,6
Kronoberg	3 188	997	1 206	609	376	-27	2 662	49,5
Kalmar	3 104	1 091	1 321	441	251	-246	2 767	48,3
Gotland	1 611	733	673	138	67	84	1 531	53,8
Blekinge	5 166	1 323	3 057	375	411	-63	4 724	32,4
Skåne	24 302	7 932	9 218	4 268	2 884	-254	20 304	49,4
Halland	4 076	1 171	1 944	641	320	34	3 643	42,7
Västra Götaland	28 841	10 326	11 878	4 008	2 629	-528	25 365	49,2
Värmland	4 776	1 712	1 896	678	490	-335	4 206	49,7
Örebro	6 393	2 539	2 386	936	532	-178	5 637	53,8
Västmanland	3 744	1 465	1 546	469	264	-136	3 423	51,0
Dalarna	5 321	1 892	2 273	681	475	-40	4 795	47,8
Gävleborg	5 092	1 983	2 106	586	417	-113	4 652	50,3
Västernorrland	6 540	2 724	2 717	748	351	-551	6 071	52,3
Jämtland	3 091	1 273	1 220	377	221	175	2 814	52,8
Västerbotten	8 820	2 770	3 243	1 654	1 153	25	7 090	48,3
Norrbottnen	8 771	2 680	4 600	836	655	-210	7 960	39,1

**8. Statlig sektor – antal sysselsatta fördelade efter näringsgren, november 2008**

## 8. Governmental sector – number of employees by industry sector, November 2008

Näringsgren/SNI 2002	Antal					Förändring från föregående år	Heltidspersoner	
	Samtliga	Heltids-tjänstgörande		Deltids-tjänstgörande			Antal	Därav kvinnor, procent
		Kvinnor	Män	Kvinnor	Män			
TOTALT	223 741	80 461	91 356	31 520	20 404	-4 541	196 771	49,4
F Byggverksamhet	10 413	1 506	8 047	345	515	-1 384	10 052	17,1
J Finansiell verksamhet	904	448	295	136	25	-10	858	63,6
K Fastighetsverksamhet, företagstjänster	12 916	5 078	5 156	1 855	827	-428	11 932	53,0
L Offentlig förvaltning och försvar	125 993	50 306	55 577	13 013	7 097	-1 692	117 660	49,8
75.1 Offentlig förvaltning	49 687	22 211	18 012	6 611	2 853	-168	46 197	57,5
75.2 Utrikesförvaltning och försvar	62 969	19 874	34 919	4 269	3 907	-619	58 944	37,9
75.3 Obligatorisk socialförsäkring	13 337	8 221	2 646	2 133	337	-905	12 520	77,5
M Utbildning	63 954	19 711	19 329	14 340	10 574	-717	48 493	52,9
80.1 Grundskoleutbildning	1 309	804	262	211	32	13	1 211	76,8
80.3 Högskoleutbildning	62 645	18 907	19 067	14 129	10 542	-634	47 281	52,2
N Hälso- och sjukvård, sociala tjänster	6 018	2 099	1 784	1 112	1 023	-160	4 838	54,8
O Andra samhällliga och personliga tjänster	3 538	1 311	1 166	719	342	-149	2 935	55,6

## Fakta om statistiken

---

### Inledning

Detta Statistiska meddelande (SM) ingår i den löpande konjunkturlöne-statistiken och avser löner och sysselsättning inom statlig sektor. Statistiken har producerats av Statistiska centralbyrån (SCB), på uppdrag av Medlingsinstitutet (MI), som från och med 2001 ansvarar för officiell statistik inom området. Syftet med undersökningen är att månatligen belysa löner och sysselsättning inom statlig sektor i termer av nivå och utveckling. SCB har sedan 1976 utfört en undersökning i varje kvartals mittmånad av sysselsättningen inom den statliga sektorn. Efter ett betänkande från 1987 års lönekommitté har SCB fått regeringens uppdrag att tillsammans med Konjunkturinstitutet (KI) utforma en kortperiodisk lönestatistik. Från och med februari 1991 utökades därför undersökningen till att även omfatta de anställdas löner. Det främsta syftet med den utökade undersökningen är att ge underlag för konjunkturbedömningar och för analys av kostnadsutvecklingen inom den statliga sektorn. Undersökningen är en totalundersökning och är från och med januari 2000 månatlig. Detta SM innehåller uppgifter för november 2008.

### Detta omfattar statistiken

#### Objekt och population

Populationen består av sysselsatta inom statlig förvaltning, sysselsatta vid institutioner hänförliga till statlig sektor samt sysselsatta vid socialförsäkringsfonder. Undersökningspopulationen delas upp i sysselsättnings- respektive lönepopulation. I sysselsättningspopulationen ingår alla som var anställda med lön under mät månaden. Undantagna är tjänstlediga som inte fick utbetald lön under mät månaden och anställda i utlandet. I lönepopulationen ingår alla, förutom de undantagna i sysselsättningspopulationen, som var anställda med lön under mät månaden och som då fyllt 18 men inte 65 år.

#### Statistiska mått

Statistiken i undersökningen redovisas i form av genomsnittliga månadslöner samt antalet sysselsatta. I månadslönen ingår grundlön, fasta- samt rörliga lönetillägg. I tabeller och tablåer redovisas genomsnittlig månadslön för heltids-tjänstgörande, deltidstjänstgörande samt hel- och deltidstjänstgörande. Den genomsnittliga månadslönen beräknas som summan av de anställdas månadslön dividerat med summan av deras tjänstgöringsomfattning. Den beräknade genomsnittliga månadslönen är alltså ett mått på den genomsnittliga ersättningen för en arbetsinsats motsvarande heltid under en månad. För både genomsnittlig månadslön och antal sysselsatta redovisas förändringen från motsvarande månad föregående år. Förändringssiffrorna är baserade på oavrundade uppgifter.

Efter tolv månader fastställs den slutliga genomsnittliga månadslönen. Det innebär att hänsyn tas till retroaktiva löneutbetalningar. De preliminära månadslönerna korrigeras med de retroaktiva lönebeloppen och de definitiva månadslönerna beräknas.

## **Variabler**

### **Genomsnittlig månadslön**

Med månadslön avses ersättning för månad innan avdrag gjorts, där grundlön, fasta samt rörliga lönetillägg ingår. Övertidstillägg, traktamentsersättningar samt jour- och beredskapstillägg ingår inte i den genomsnittliga månadslönen.

### **Antal sysselsatta**

Som sysselsatt räknas den som fått lön utbetald under mät månaden oberoende av tjänstgöringens omfattning eller anställningstidens längd och där lönen inte består av enbart tillägg eller retroaktiv lön.

### **Heltid/deltid**

Som heltidstjänstgörande betraktas den som har en tjänstgöringsomfattning på 100 procent och som deltidstjänstgörande räknas den som har en tjänstgöringsomfattning på mindre än 100 procent.

### **Antal heltidspersoner**

Antal heltidspersoner i en redovisningsgrupp beräknas som summan av tjänstgöringens omfattning dividerat med 100 för de anställningar som tillhör redovisningsgruppen i undersökningsmaterialet.

### **Kön**

Kvinna eller man.

### **Myndighet**

Myndigheterna redovisas enligt Sveriges statskalender 2008.

### **Län**

Med län avses i normalfallet individens tjänsteställe. Länsindelningen följer den regionala indelning för år 2008.

### **Näringsgren**

Näringsgren redovisas enligt Standard för svensk näringsgrensindelning 2002, SNI 2002. Denna standard har som bas EU:s reviderade näringsgrensstandard, NACE rev.1.1 (NACE = Nomenclature Générale des Activités Economiques dans les Communautés Européennes).

### **Redovisningsgrupper**

I SM-statistiken sker indelning på myndigheter, län, näringsgren (SNI 2002), kön och hel- respektive deltidstjänstgörande. Specialbearbetning kan göras på en finare redovisningsnivå eftersom materialet är totalräknat.

## **Så görs statistiken**

Uppgifterna samlas in från olika administrativa datalönesystem. Det insamlade materialet genomgår en manuell och maskinell redigering i syfte att kontrollera uppgifternas rimlighet. För respektive myndighet jämförs uppgifterna mot de inkomna uppgifterna föregående månad. Vid tveksamheter tas kontakt med myndigheten för att få en bekräftelse på att uppgifterna är korrekta eller för att justera eventuella felaktigheter.

## Statistikens tillförlitlighet

### **Bortfall**

Bortfall utgörs av icke inrapporterade anställda på myndigheter och institut som vanligen inkommer. Utöver dessa finns det tyvärr några myndigheter och främst stiftelser eller institutioner som inte har lönesystem som klarar av att leverera de efterfrågade statistikuppgifterna. Dessa uppskattas bestå av cirka 2 900 personer, vilket motsvarar cirka 1,3 procent.

### **Täckning**

Vid uppdelning mellan olika sektorer uppstår ibland tveksamheter om vilken sektor en enhet ska tillhöra. Vissa mindre enheter kan då ”ramla mellan stolarna”.

## Bra att veta

### **Spridningsformer**

Undersökningen presenteras huvudsakligen i detta Statistiska meddelande samt i de statistiska databaserna på [www.scb.se/databaser/ssd.asp](http://www.scb.se/databaser/ssd.asp).

### **Primärmaterial**

Uppgifterna är sekretesskyddade varför uppgifterna om enskilda individer inte lämnas ut till någon annan än individen själv. I undantagsfall efter särskild prövning kan forskare få tillgång till avidentifierat individmaterial för egna bearbetningar. Avidentifieringen görs då så att enskilda individer inte kan urskiljas.

### **Annan statistik**

SCB producerar även motsvarande konjunkturstatistik för privat sektor samt för kommuner och landsting. Detta redovisas bland annat i Statistiska meddelanden för respektive undersökning. Löneuppgifter för den statliga sektorn redovisas också på årsbasis. Arbetskraftsundersökningarna (AKU) ger statistik över sysselsättningen för hela ekonomin. Det finns även en företagsbaserad kvartalsstatistik över sysselsättning för hela arbetsmarknaden (KS). Ovanstående undersökningar publiceras också i statistiska meddelanden serie AM.

Mer information om statistiken och dess kvalitet ges i en särskild [Beskrivning av statistiken](#) på SCB:s webbplats, [www.scb.se](http://www.scb.se).

## In English

---

### Summary

The average monthly salary for salaried employees in the governmental sector was SEK 29 400 during November 2008. Since November 2007, the monthly salary has increased by an average of 3.1 percent. For women the salaries increased by an average of 3.7 percent and for men the salaries increased by an average of 2.7 percent.

During November 2008 a total of about 223 740 persons were employed in the governmental sector, 4 540 less than November 2007. About 111 980 of these employees were women and 111 760 were men.

Since 1976 Statistics Sweden (SCB) has collected data for the middle of the month of each quarter on employment in the governmental sector. The data are used mainly in producing various employment estimates and forecasts for use in the national budgets and long-range forecasts.

After a report from the Wages and Salaries Committee in 1987, Statistics Sweden and the National Institute of Economic Research received a government commission to develop short-term statistics on wages and salaries. In February 1991 the survey expanded to include also the wages and salaries paid to employees. The main aim of the expanded survey is to provide a basis for estimations of economic trends and for analyses of cost trends in the governmental sector. Since 2001, the survey is carried out by Statistics Sweden at the request of the National Mediation Office. Since January 2000 the survey has been conducted on a monthly basis.

The population consists of employees with state-regulated wages or salaries at all government authorities, government ministries, public utilities and national insurance offices. The target population is divided into employment population and salary population.

### List of tables

1. Governmental sector – average monthly salary, by authority, November 2008	5
2. Governmental sector – average monthly salary, including retroactive salary, by authority, November 2007	6
3. Governmental sector – average monthly salary by industry sector, November 2008	7
4. Governmental sector – average monthly salary, from November 2006 to November 2008	8
5. Governmental sector – average monthly salary in the Civil Service and The Defence Organization, from November 2006 to November 2008	9
6. Governmental sector – number of employees by authority, November 2008	10
7. Governmental sector – number of employees by county, November 2008	11
8. Governmental sector – number of employees by industry sector, November 2008	12



## List of terms

antal	number
Arbetsmarknadsdepartementet	Ministry of Employment
civilförvaltningen	Civil service
deltidstjänstgörande	part-time employees
Finansdepartementet	Ministry of Finance
Försvarsdepartementet	Ministry of Defence
försvaret	Defence Organization
heltidstjänstgörande	full-time employees
Integrations- och jämställdhetsdepartementet	Ministry of Integration and Gender Equality
Jordbruksdepartementet	Ministry of Agriculture, Food and Fisheries
Justitedepartementet	Ministry of Justice
Kulturdepartementet	Ministry of Culture
kvinnor	Female
län	County
Miljödepartementet	Ministry of the Environment
myndighet	Authority
månadslön	monthly salary
män	Male
Näringsdepartementet	Ministry of Enterprise, Energy and Communications
näringsgren	industry sector
heltidspersoner	full-time equivalents
Riksdagens verk	The Parliament Agencies
samtliga	total, all
Socialdepartementet	Ministry of Health and Social Affairs
statlig sektor	governmental sector
statlig verksamhet	government activity
summa	Sum
sysselsatta	Employees
Utbildningsdepartementet	Ministry of Education and Research
Utrikesdepartementet	Ministry for Foreign Affairs
totalt	total
övrig statligt lönereglerad verksamhet	state-subsidized activity